

LE STATUT SYSTÉMATIQUE DE RANA (PTYCHADAENA)
SUPERCILIARIS GÜNTHER.

Par J. GUIBÉ et M. LAMOTTE.

Rana (Ptychadaena) superciliaris, forme décrite du Sierra Leone à partir d'un exemplaire mâle par GÜNTHER en 1858, a été mise en synonymie par son auteur avec *Rana (Ptychadaena) bibroni* Hallowell (1844) dans le travail même qui publiait sa description. Cette manière de voir fut naturellement adoptée sans contrôle par les auteurs qui suivirent, de telle sorte que l'appellation *superciliaris* disparut de la nomenclature. Nous nous proposons de montrer ici que l'opinion de GÜNTHER et de ceux qui l'ont suivi est erronée et que *superciliaris* constitue une bonne espèce.

Dans une autre note¹, nous montrons que *Pt. bibroni* Hallowell est une forme tout à fait caractéristique, à palmure peu développée, ainsi qu'il ressort de la description même de HALLOWELL. Or l'examen du type de *superciliaris*, déposé au British Museum, révèle en particulier une palmure beaucoup plus étendue et très nettement différente de celle de *bibroni*. L'étude d'un certain nombre d'exemplaires correspondant au type met en évidence les principales caractéristiques reportées dans le tableau suivant :

| | Pt. superciliaris | Pt. bibroni | |
|--|--|--|-------|
| | — | — | |
| Phalanges libres aux orteils | { I II (int.).. II (ext.).. III (int.).. III (ext.).. IV V | 1 | 2 |
| | | 2 | 2 1/2 |
| | | 1 | 1 3/4 |
| | | 2 1/4 | 3 |
| | | 1 | 2 |
| | 2 | 3 | |
| | 0 | 2 | |
| Intervalle entre les fen- tes des sacs vocaux.. | Moins de 2 fois dans la longueur de la tête (1,60 à 1,83). | Au moins 2 fois dans la longueur de la tête (2,00 à 2,06). | |
| Rapports des longueurs : | | | |
| $\frac{\text{Pied}}{\text{Tibia}}$ | 1,1 — 1,2 | 0,9 — 1,0 | |

1. Cf. *Bulletin*, page 357.

| | | |
|---|---------------|---------------|
| Corps | { 2,4 — 2,6 ♀ | { 2,7 — 2,8 ♀ |
| Distance bord post. tym- pan — museau. | { 2,4 — 2,5 ♂ | { 2,5 — 2,7 ♂ |
| Orteil IV | | |
| distance bord post. tym- pan-angle ant. œil. | 1,5 — 1,7 | 2,2 — 2,4 |
| Corps | | |
| distance bord post. tym- pan-angle ant. œil. | 4,0 — 4,6 | 5,0 — 5,4 |
| Longueur tibia | | |
| Largeur tibia | 3,4 — 4,3 | 4,2 — 4,7 |
| Orteil IV | | |
| Orteil V | 1,3 — 1,5 | 1,7 — 1,8 |

Les deux espèces ne sauraient donc être confondues. On peut également montrer que *superciliaris* est une forme bien distincte de *mascareniensis* D. et B. avec laquelle certains auteurs l'avait confondue.

Dès 1863, puis à nouveau en 1881 et 1882, PETERS avait nettement séparé *bibroni* (*sensu* Günther, c'est-à-dire *superciliaris*) de *nilotica* Seetzen (mis en synonymie depuis avec *mascareniensis* D. et B.) en raison de sa palmure plus étendue et de la disposition du sac vocal qui se termine en dedans de la racine du bras (type infère) et non dessus (type supère) comme chez *mascareniensis*. Pourtant, malgré ces observations, BOULENGER avait considéré la forme de GÜNTHER comme identique à *mascareniensis* (1882) ou comme une simple variété de celle-ci (1900).

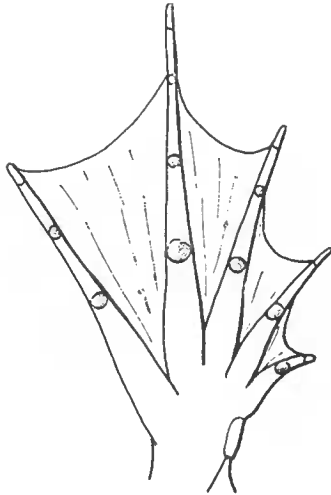
En réalité, *Pt. superciliaris*, dont nous avons pu examiner plusieurs dizaines d'exemplaires — parmi lesquels certains, comparés au type, se sont montrés lui être rigoureusement identiques¹, — apparaît comme une espèce à tête allongée, à pattes postérieures longues et à palmure étendue atteignant en particulier l'extrémité de l'orteil V ; en outre, les mâles ont un sac vocal dont l'ouverture se termine en dedans de la racine du bras ainsi que l'avait fait remarquer Peters. Dans ces conditions, l'espèce ne saurait être confondue avec *mascareniensis* vis-à-vis de laquelle elle présente certes des affinités, mais dont elle diffère par les principales caractéristiques suivantes :

| | Pt. <i>superciliaris</i> | Pt. <i>mascareniensis</i> |
|-----------------------|--------------------------|---------------------------|
| Palmure de l'orteil V | entière | 1 phalange libre |
| Sac vocal..... | type infère | type supère |

1. Nous remercions bien vivement Miss Alice G. C. GRANDISON qui a comparé nos échantillons au type de GÜNTHER.

| | | |
|--|-----------|-----------|
| $\frac{\text{Longueur du corps}}{\text{Longueur du tibia}}$ | 1,4 — 1,5 | 1,5 — 1,8 |
| $\frac{\text{Longueur de la tête}}{\text{Largeur de la tête}}$ | 1,1 — 1,2 | 1,0 — 1,1 |
| $\frac{\text{Longueur de la tête}}{\text{Longueur du museau}}$ | 1,9 — 2,0 | 2,1 — 2,7 |

Pt. bibroni Hallowell et *Pt. mascareniensis* D. et B. étant les deux seules espèces connues antérieurement à *Pt. superciliaris* Günther celle-ci apparaît donc comme parfaitement valable et il nous paraît souhaitable d'en donner une description détaillée qui en permette la reconnaissance.



DESCRIPTION. — Aspect général élancé. Tête plus longue que large: rapport compris entre 1,11 et 1,29. Museau obtusément pointu; sa longueur est comprise de 1,09 à 1,22 dans la distance du bord postérieur du tympan à l'extrémité du museau. Narines un peu plus proches de l'extrémité du museau que de l'œil, surtout chez les femelles; le rapport museau/œil-narine varie de 1,5 à 1,7 chez les femelles et de 2,1 à 2,3 chez les mâles.

Doigts 1,2 et 4 sensiblement égaux, le 3 à peine plus long que le museau.

Pattes postérieures allongées, l'articulation tibio-tarsienne dépasse l'extrémité du museau. Fémur plus court que le tibia, celui-ci long et assez étroit, sa largeur étant comprise de 3,4 à 4,3 dans sa longueur; cette dernière de 1,41 à 1,58 dans la longueur du corps. Orteils modérément allongés, le III un peu plus court que le V, le IV

à peine plus court que le tibia ; le rapport longueur du tibia/longueur orteil IV varie de 1,67 à 2,02. Pas de tubercule métatarsien externe.

Palmure laissant libre 1 phalange à l'orteil 1, 2 du côté interne et 1 du côté externe à l'orteil II, 2 $\frac{1}{4}$ du côté interne et 1 du côté externe de l'orteil III, 2 à l'orteil IV et 0 à l'orteil V. (Fig.)

Peau lisse garnie de plis glandulaires assez irréguliers, parfois interrompus. Les flancs sont souvent granuleux chez les grands individus.

Les mâles possèdent deux sacs externes s'ouvrant par deux fentes rectilignes sur les côtés de la gorge et se terminant en dedans de la racine du bras ; la distance séparant ces deux fentes est nettement plus longue que le museau et comprise moins de deux fois dans la longueur de la tête (celle-ci prise à partir du bord postérieur du tympan) ; le rapport de ces longueurs est de 1,60 à 1,83.

Coloration en alcool. Teinte brun-olivâtre avec des taches irrégulières sur le dos, très variables. Il peut exister une bande médio-dorsale claire, non rétrécie en arrière, ou une fine ligne blanche vertébrale.

Face inférieure blanchâtre, souvent nuagée de sombre sous le menton, la gorge et la face interne des tibia, surtout chez les femelles.

Face antérieure des cuisses avec une bande longitudinale foncée ; face supérieure avec des barres transversales et face postérieure marquée de lignes longitudinales claires parfois fragmentées en taches plus ou moins régulières. Le tibia est strié de barres transversales parfois indistinctes ; il présente souvent une fine ligne blanche, qui peut se prolonger sur la cuisse.

Longueur du corps ; jusqu'à 560 mm chez les femelles, 440 mm chez les mâles.

AFFINITÉS. — La comparaison de *Pt. supercilialis* Günther avec les autres espèces de la région qui présentent également une palmure étendue ne permet aucun rapprochement. *Pt. gribinguiensis* Angel s'en distingue facilement par sa palmure beaucoup plus étendue, atteignant l'extrémité de tous les orteils sauf au IV, et par le grand développement de ses pattes postérieures. *Pt. longirostris* Peters, avec ses plis dorsaux à peine marqués et sa coloration dorsale presque uniforme, ne saurait non plus être confondu avec *superciliaris*¹. Il en est de même de *Pt. aequiplicata* Werner¹, qui se reconnaît immédiatement à ses plis dorsaux nombreux, fragmentés et à sa tête courte et large. *Pt. macCarthyensis* L. G. Anderson enfin, se distingue par ses pattes postérieures courtes et trapues, par l'existence d'un tubercule métatarsien externe et la présence de tubercules surnuméraires alignés sur la face plantaire des métatarsiens IV.

Laboratoire de Zoologie (Reptiles et Poissons) du Muséum
et Institut de Zoologie, Faculté des Sciences de Lille.

1. *Bull. Mus. nat. Hist. nat.* Paris, (2), XXVI, n° 3, pp. 318-321, 1954.

TRAVAUX CITÉS

- BOULENGER. — 1882, *Catal.*, p. 52.
BOULENGER. — 1900, *Proc. Zool. Soc. London*, p. 438.
GÜNTHER. — 1858, *Catal.*, pp. 17 et 32, fig.
HALLOWELL. — 1844, *Proc. Acad. Nat. Sc. Philadelphia*, II, 1, p. 249.
PETERS. — 1863, *Monatsb. Berl. Acad.*, XXVIII, p. 78.
PETERS. — 1881, *S. B. nat. Fr.*, p. 162.
PETERS. — 1882, *Reise in Mossamb.*, p. 149.